



PAPER SHOW™

Write it. Show it.

English
French
German
Spanish

Italiano
Danish
Portugués

Swedish
Norwegian
Finnish

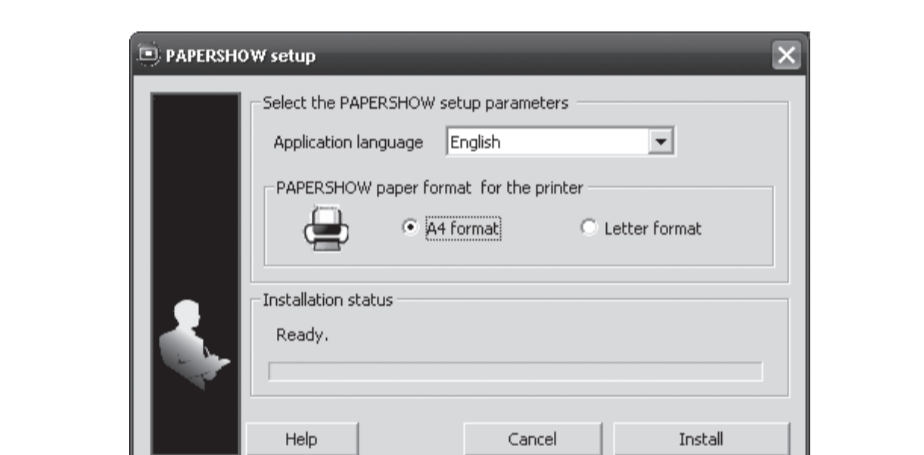
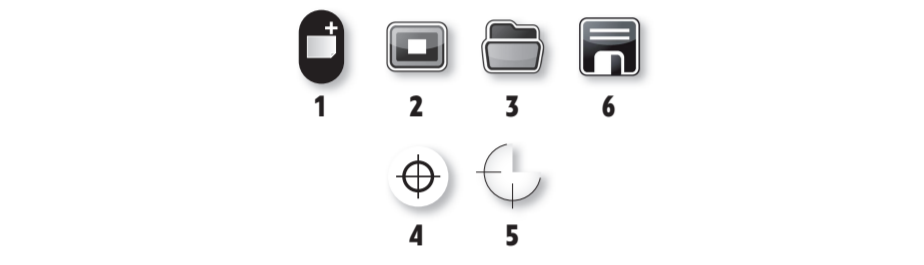


Fig. - Abb. - Bild - Kuvio 0



Fig. - Abb. - Bild - Kuvio 1

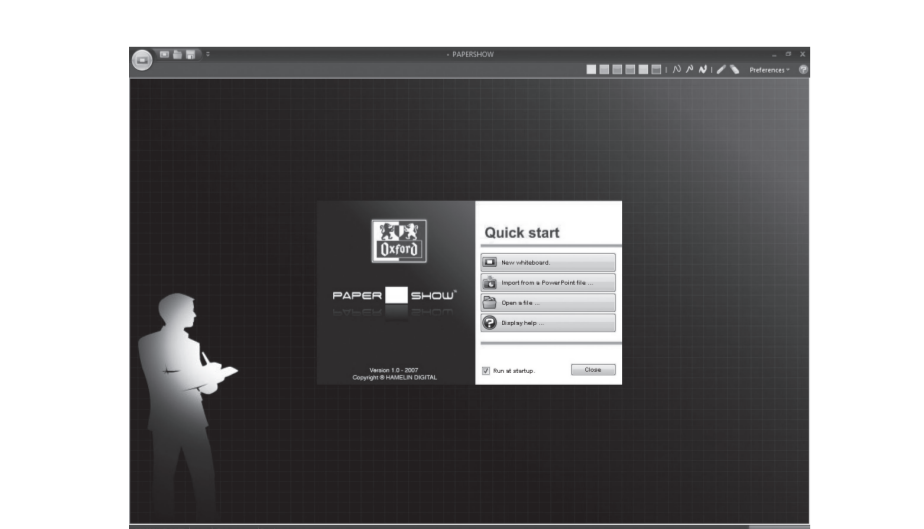


Fig. - Abb. - Bild - Kuvio 2

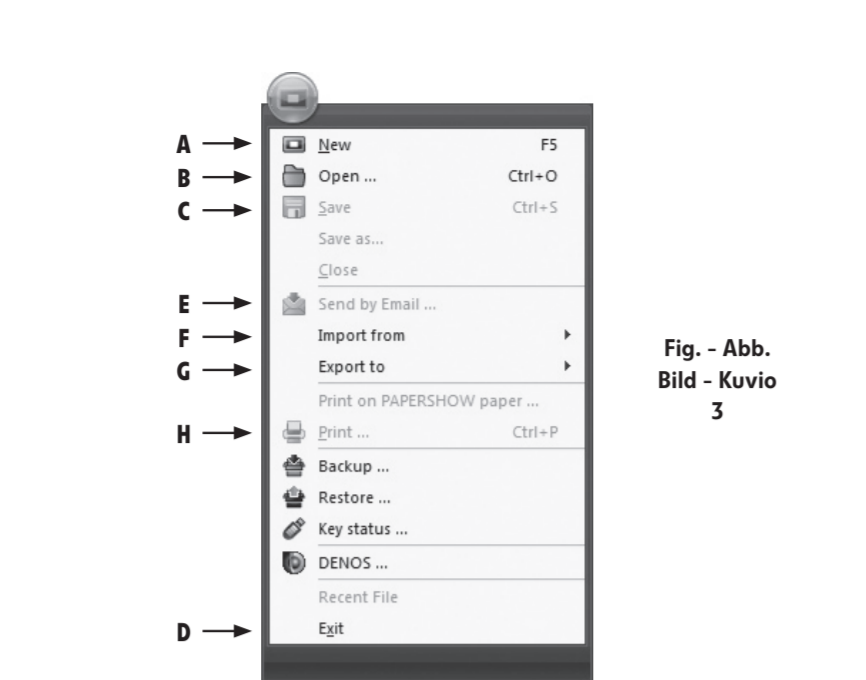


Fig. - Abb. - Bild - Kuvio 3

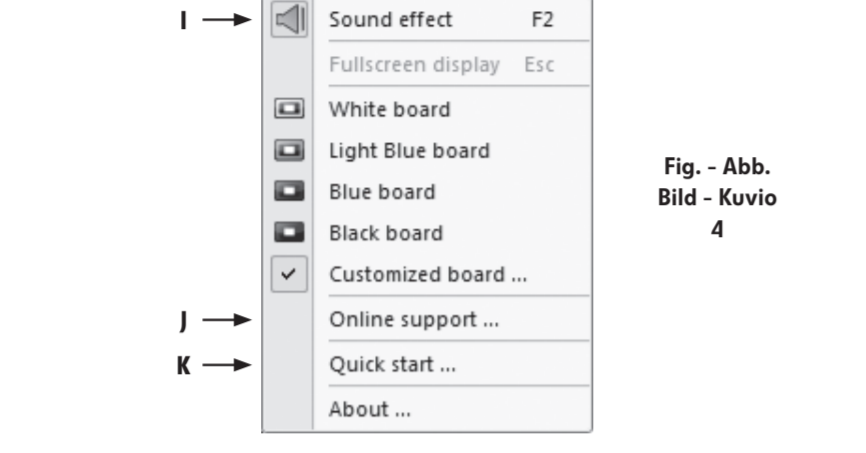


Fig. - Abb. - Bild - Kuvio 4

Welcome to the world of PAPERSHOW™
Turn notes into presentations! With PAPERSHOW™, live up your meetings and presentations!

Before starting PAPERSHOW™, make sure you have the following elements:

- The PAPERSHOW™ Bluetooth USB key (256 MB).
- The PAPERSHOW™ Bluetooth pen.
- The PAPERSHOW™ notepad or sheets of paper on which to print PAPERSHOW™.
- A PC.

The PAPERSHOW™ application is a nomadic Plug&Play. No software will be installed on the PC used for PAPERSHOW™. All you need to do is take your pen, USB key and notepad to use on any available PC.

Before using PAPERSHOW™, we recommend you check the following:

- The PC has Windows XP service pack 2 or Windows Vista™.
- The PC has a x86-compatible processor.
- The PC's USB port works correctly and accepts USB keys.
- If the PC is Bluetooth, deactivate its Bluetooth connection (switch off Wi-Fi/Bluetooth) while the PAPERSHOW™ application starts up. You can reactivate the connection later.

You have an Internet connection to initialise the key using PAPERSHOW™ for the first time (this only has to be done once).

Initialisation of the key:
This initialisation phase consists of downloading the PAPERSHOW™ program which will be automatically installed on the PAPERSHOW™ key.

Before starting, connect your computer to the Internet and check the printing format of the PAPERSHOW™ sheets supplied in the kit: A4 or Letter (US only).

Connect your PAPERSHOW™ key to your PC's USB port. A dialogue box invites you to start up the PAPERSHOW™ setup installation program (see Fig. 1).

After selecting the language and printing format, click **Install**. The program starts by downloading the application (via your Internet connection), then automatically installs the program and updates.

Pairing the pen and key:
After installation, a dialogue box will ask you to pair your PAPERSHOW™ DP pen with your PAPERSHOW™ key. Remove the pen's lid and wait for its green LED to light up, then click **OK** to start the pairing procedure. A new dialogue box opens. When your Bluetooth pen, named PAPERSHOW™ DP1.0, is in the list of new peripherals, select it and click **OK**.

This pairing only has to be done once. When the pen and key have been correctly paired, the PAPERSHOW™ application starts automatically (Fig. 2). If the application does not start up, a dialogue box will ask you to remove your key to start the pen and key pairing procedure again.

Basic notions concerning the use of the PAPERSHOW™ application:
PAPERSHOW™ is a Digital Writing application that allows you to instantly project your written notes onto a screen. In a meeting, use PAPERSHOW™ to:

- Directly project the meeting notes onto a wall screen: PAPERSHOW™ replaces the traditional flipchart once and for all.
- Elaborate presentation by adding colour, changing the thickness of lines, adding shapes, erasing, etc., with the editing tools available on the PAPERSHOW™ pages.
- Give meaning to your speech by instantly adding notes to an existing document (picture or slideshow).
- Create interactivity by giving the notepad and pen to participants so that each one can contribute to the meeting with his own ideas.
- Directly transmit the meeting output via e-mail with your notes and comments as soon as the meeting is over. You can also print it or archive it in your folders.

■ Start the PAPERSHOW™ application.
Plug the key into your PC's USB port. The key is immediately recognised by the computer, which will ask if you want to open the PAPERSHOW™ application (Fig. 1).
Click **OK** to open the application. The quick start screen opens (Fig. 2) to directly access the main functions.
Alternatively, you can display the "My Computer" content, then double-click on the PAPERSHOW™ icon to open the application.

■ If you are using a new PC:
When you plug in the key, a dialogue box will open to pair the pen with the key.
Take the lid off the PAPERSHOW™ pen and put the pen's key. The pairing process takes 20 to 30 seconds. Do not use the pen during this time.
At the end of the process, an information bubble will confirm the success of the operation. The application opens automatically.

■ Use the PAPERSHOW™ application to:

To: Proceed as follows:

- Start up a "whiteboard" session**
From the quick start screen, click on **Start a whiteboard**. Confirm the format of the notepad (A4 or A3) then click **OK**. As soon as the whiteboard shows up, use your PAPERSHOW™ pen on your PAPERSHOW™ notepad to write, draw, etc., using the icons on the page. To display a new page, click on **[1]** on your PAPERSHOW™. Use the **Escape** key on your keyboard to switch to full-screen. To start a whiteboard, you can also click on the icon **[2]** in the toolbar. You can also click on the icon **[3]** in the toolbar or on **Open** in the drop-down menu (Fig. 3-B).
- Add a page to your "whiteboard" session**
Take a new page of the PAPERSHOW™ notepad and place the pen on the icon **[1]** in the toolbar.
- Import an image or PowerPoint type presentation**
From the quick start screen, click on **Import a PowerPoint file** or click on **Import...** in the main menu (Fig. 2-F). Select the document to import using the **Browse** command, then click **OK**. Your image or presentation will be automatically imported: a progress bar tells you how the process is advancing. Your imported document is automatically saved on the PAPERSHOW™ USB. After the import, PAPERSHOW™ will ask if you want to print your document on PAPERSHOW™ sheets (see point 5).
- Open a PAPERSHOW™ document**
From the quick start screen, click **Open a file**. Select the document to open and click **OK**. You can also click on the icon **[3]** in the toolbar or on **Open** in the drop-down menu (Fig. 3-B).
- Print a document to write notes**
Open the PAPERSHOW™ document to print (see point 4). Then click on **Print on PAPERSHOW™** (Fig. 2-J) in the main menu. Put the PAPERSHOW™ sheets in your colour laser printer tray (adjusted to 300 DPI or draft mode) or your colour inkjet printer tray. Check the printing format first. Start printing. The document will be printed in shades of blue.
- Make notes on an imported image or presentation**
Take the document that you have printed on PAPERSHOW™ sheets (blue printing). Start the PAPERSHOW™ application and open the document imported on the key (see point 4). Using PAPERSHOW™ pen, add notes to the image or presentation with the icons on the PAPERSHOW™ sheet. To move from one image to another, use the navigation arrows at the bottom of the page. Always check that the slide on which you are writing corresponds to the one on the screen. Use the **Escape** key on your keyboard to switch to full-screen.

■ Bienvenu dans l'univers PAPERSHOW™
Écrivez, c'est Projeté! Avec PAPERSHOW™, dynamisez et donnez un nouveau rythme à vos réunions et présentations!

Avant de démarrer l'application PAPERSHOW™ assurez-vous que vous avez en main les éléments ci-dessous :

- La clé USB Bluetooth PAPERSHOW™ (256 Mo).
- Le stylo Bluetooth PAPERSHOW™.
- Le bloc PAPERSHOW™ ou des feuilles à imprimer PAPERSHOW™.
- Un ordinateur PC.

L'application PAPERSHOW™ est "plug&play" et "nomade". Aucun logiciel ne sera installé sur le PC utilisé avec PAPERSHOW™. Vous pouvez ainsi vous contenter d'apporter votre stylo, votre clé et votre bloc et utiliser n'importe quel PC disponible sur place.

Avant toute utilisation de PAPERSHOW™, nous vous conseillons de vérifier les points suivants :

- L'ordinateur PC est équipé d'un processeur compatible x86.
- Le port USB du PC fonctionne normalement et accepte les clés USB.
- Si le PC est Bluetooth, nous vous invitons à désactiver sa connexion Bluetooth (interrupteur wifi/bluetooth en position Off) le temps du démarrage de l'application PAPERSHOW™. Vous pourrez réactiver le connexion après.

Vous disposez d'une connexion Internet afin d'initialiser la clé lors de la première utilisation de PAPERSHOW™ (opération à effectuer une seule fois).

Initialisation de la clé :
Cette phase d'initialisation consiste à télécharger le programme PAPERSHOW™ qui sera automatiquement installé sur la clé PAPERSHOW™.

Avant de commencer, connectez votre ordinateur à Internet et vérifiez le format d'impression des feuilles PAPERSHOW™ fournies dans le kit : format A4 ou format Letter (US uniquement).

Connectez votre clé PAPERSHOW™ au port USB du PC. Une boîte de dialogue vous invite à démarrer le programme d'installation PAPERSHOW™ setup (voir Fig. 1).

Après avoir sélectionné la langue et le format d'impression cliquez sur **Installer**. Le programme commence par télécharger l'application (via votre connexion Internet), puis effectue automatiquement l'installation du programme et des mises à jour éventuelles.

Appairage du stylo et de la clé :
À la fin de l'installation une boîte de dialogue vous invite à appairer votre stylo PAPERSHOW™ DP avec votre clé PAPERSHOW™.

Enlever le capuchon du stylo et attendez que le voyant vert du stylo s'allume pour cliquer sur le bouton **OK** et lancer la procédure d'appairage.

Une nouvelle boîte de dialogue s'affiche. Lorsque votre stylo Bluetooth nommé "PAPERSHOW™ DP1.0" apparaît dans la liste des nouveaux périphériques, sélectionnez celui-ci et cliquez sur le bouton **OK**.

Cet appairage stylo-clé n'est à effectuer qu'une seule fois.

Une fois le stylo et la clé appairés correctement, l'application PAPERSHOW™ démarre automatiquement (Fig. 2). Si l'application ne démarre pas, une boîte de dialogue vous invite à réinstaller votre clé pour recommencer la phase d'appairage de la clé et du stylo.

Notions élémentaires relatives à l'utilisation de l'application PAPERSHOW™ :
PAPERSHOW™ est une application Digital Writing qui vous permet de projeter instantanément à l'écran vos notes manuscrites.

■ Bei Meetings, utilisez l'application PAPERSHOW™ pour :

- Projeter directement sur l'écran mural les notes de la réunion, sans quitter votre place : PAPERSHOW™ remplace ainsi le tableau blanc traditionnel.
- Mettre au propre les notes de réunion en changeant de couleur, d'épaisseur de trait, en ajoutant des formes parlantes, en ajoutant, etc., avec les outils de dessin.
- Organiser un discours ajoutant instantanément un document existant (image ou diaporama).
- Créer interactivité en passant le bloc et le bolgrafo entre les participants pour que chacun expose ses propres idées.
- Transmettre directement par courriel le résultat de la réunion avec vos notes et commentaires dès qu'elle est terminée. Vous pouvez aussi l'imprimer pour l'archiver dans vos dossiers.

■ Lancer l'application PAPERSHOW™ :

- Branchez la clé dans le port USB de votre PC. La clé est reconnue immédiatement par l'ordinateur qui vous propose automatiquement d'ouvrir l'application PAPERSHOW™ (Fig. 1).
- Cliquez sur **OK** pour ouvrir l'application. L'écran de démarrage rapide s'affiche (Fig. 2) pour accéder directement aux fonctions principales.
- Alternativement, vous pouvez afficher le contenu du "Poste de Travail", puis double-cliquer sur l'icône PAPERSHOW™ pour ouvrir l'application.

■ Si vous utilisez un nouveau PC :

- Au branchement de la clé, une boîte de dialogue s'affiche pour appairer le stylo avec le PC.
- Ôtez le capuchon du stylo PAPERSHOW™ et posez-le à proximité de la clé et cliquez sur **OK**. Cette opération prend environ 20 à 30 secondes. N'utilisez pas le stylo pendant cette opération.
- À la fin du processus une info-bulle vous confirme le succès de l'opération.

■ Utiliser l'application PAPERSHOW™ :

Pour: Procédez ainsi:

- Démarrer une session "tableau blanc"**
À partir de l'écran de démarrage rapide, cliquez sur **Démarrer un tableau blanc**. Confirmez le format de bloc que vous utilisez (A4 ou A3) puis cliquez sur **OK**. Dès que le tableau blanc apparaît, utilisez votre stylo PAPERSHOW™ sur votre bloc PAPERSHOW™ pour écrire, dessiner, tracer etc., à l'aide des icônes de la page. Pour afficher une nouvelle page, cliquez sur le bouton **[1]** sur votre PAPERSHOW™. Utilisez la touche **Escap** du clavier pour basculer en mode plein écran.
- Ajouter une page à votre session "tableau blanc"**
Prenez une nouvelle page du bloc PAPERSHOW™ et posez le stylo sur l'icône **[1]** dans la barre d'outils de la page.
- Importer une image ou une présentation type PowerPoint™**
À partir de l'écran de démarrage rapide, cliquez sur **Importer un fichier PowerPoint** ou bien cliquez sur le bouton **Importer...** dans le menu principal (Fig. 3-F). Sélectionnez le document à importer, puis cliquez sur **OK**. Votre image ou présentation sera automatiquement importée : une barre de progression vous indique l'état d'avancement du processus. Votre document importé est automatiquement enregistré sur la clé USB PAPERSHOW™. À la fin de l'impression, PAPERSHOW™ vous propose d'imprimer votre document sur des feuilles PAPERSHOW™ (cf. point 5).
- Ouvrir un document PAPERSHOW™**
À partir de l'écran de démarrage rapide, cliquez sur **Ouvrir** un fichier. Sélectionnez le document à ouvrir et cliquez sur **OK**. Vous pouvez aussi cliquer sur l'icône **[3]** dans la barre d'outils ou encore sur la commande **Ouvrir** dans le menu déroulant (Fig. 3-B).
- Imprimer un document pour l'annoter**
Ouvrez le document PAPERSHOW™ à imprimer (cf. point 4) puis cliquez sur la commande **Imprimer sur papier PAPERSHOW™** (Fig. 3-H) dans le menu principal. Placez les feuilles PAPERSHOW™ dans le bac de votre imprimante laser couleur (régler à 300 DPI ou mode brouillon) ou d'encre couleur, en vérifiant préalablement le sens d'impression. Lancez l'impression. L'impression sera effectuée en dégradé de bleu.
- Annoter une image ou une présentation importée**
Munissez-vous de votre document imprimé sur les feuilles PAPERSHOW™ (impression bleue). Démarré l'application PAPERSHOW™ et ouvrez le document importé sur la clé (cf. point 4). Prenez le stylo et cliquez sur **OK** pour ouvrir l'application. Utilisez la touche **Escap** du clavier pour basculer en mode plein écran.
- Ajuster vos annotations à l'image imprimée**
Cette fonction est très utile si l'impression n'est pas parfaitement centrée dans la zone d'écriture de la feuille. Posez le stylo sur l'icône Calibrage **[4]** de la feuille PAPERSHOW™ puis cliquez à mi-voix du stylo ou centre des 2 croix rouges imprimées situées aux angles gauches de la feuille **[5]**.

7. Adjust your notes on the printed image
This is very useful if the print-out is not perfectly centered in the sheet's writing zone. Place the pen on the Calibration icon **[4]** on the PAPERSHOW™ sheet. Press the pen's nib in the middle of the 2 printed red crosses at the left-hand corners of the sheet **[5]**.

8. Save your modifications
Click on the icon **[6]** in the toolbar or on "Save" or "Save as" in the main menu (Fig. 3-C). The current session will be automatically saved on the PAPERSHOW™ key. To save the document on another medium, you need to use the function **Export to** (see point 10).

9. Send your document by e-mail
Select **Send by e-mail** in the main menu (Fig. 3-E). Select the file format to use (PDF or PowerPoint) to send your document and click **OK**. Your document will be directly attached to a new e-mail in the PC messaging system. You can also print it or archive it in your folders.

10. Export your PAPERSHOW™ document
Select **Export to** in the main menu (Fig. 3-C). Select the file format to export (PowerPoint or PDF). Then select the destination: My Documents (on your hard disk) or on the PAPERSHOW™ key. Click **OK** to confirm.

11. Turn on/turn off sound in PAPERSHOW™
Click on **Sound Effects** in the Preferences menu (Fig. 4-I).

12. Quit PAPERSHOW™
Put the lid on your PAPERSHOW™ pen. Select **Quit** in the main menu (Fig. 2-D) then remove the key.

13. Download PAPERSHOW™ updates
Make sure you have an Internet connection. In the Preferences menu, click on **On-line support** (Fig. 4-J) and follow the instructions.

14. With PAPERSHOW™, you can also:
Personalise the background colour of your whiteboard. E.g.: white writing on a dark background.
Personalise the background of your whiteboard with your logo.
Complete your graphs and tables by adding figures, rectangles or circles.
Start up a video from the PAPERSHOW™ sheet (wmv format).

Get tips and hints from our users on www.papershow.com.

Willkommen in der Welt von PAPERSHOW™
Einfach geschrieben, sofort projiziert! Mit PAPERSHOW™ bringen Sie neue Schwung in Meetings und Präsentationen!

Bevor Sie die PAPERSHOW™ Anwendung starten, stellen Sie sicher, folgende Elemente zur Hand zu haben:

- Lápiz USB Bluetooth PAPERSHOW™ (256 MB).
- El bolgrafo Bluetooth PAPERSHOW™.
- El bloc PAPERSHOW™ o hojas para imprimir PAPERSHOW™.
- Un ordenador PC.

L'application PAPERSHOW™ est "plug&play" et "nomade". Aucun logiciel ne sera installé sur le PC utilisé avec PAPERSHOW™. Vous pouvez ainsi vous contenter d'apporter votre stylo, votre clé et votre bloc et utiliser n'importe quel PC disponible sur place.

Avant toute utilisation de PAPERSHOW™, nous vous conseillons de vérifier les points suivants :

- L'ordinateur PC est équipé d'un processeur compatible x86.
- Le port USB du PC fonctionne normalement et accepte les clés USB.
- Si le PC est Bluetooth, nous vous invitons à désactiver sa connexion Bluetooth (interrupteur wifi/bluetooth en position Off) le temps du démarrage de l'application PAPERSHOW™. Vous pourrez réactiver le connexion après.

Vor jeder Verwendung von PAPERSHOW™ raten wir Ihnen, folgende Punkte zu prüfen:

- Windows XP Service Pack 2 oder Windows Vista™ ist auf dem PC installiert.
- Der PC verfügt über einen x86-kompatiblen Prozessor.
- Der USB-Port des PC funktioniert normal und ist für USB-Sticks geeignet.

Handelt es sich um einen PC mit Bluetooth, bitten wir Sie, beim Start der PAPERSHOW™ Anwendung die Bluetooth-Verbindung zu deaktivieren (Wi-Fi/Bluetooth-Knopf auf Off). Sie können die Verbindung anschließend wieder aktivieren.

Sie verfügen über eine Internetverbindung zum Initialisieren des Sticks bei der ersten Verwendung von PAPERSHOW™ (einstmalig auszuführender Vorgang).

Initialisierung des Sticks:
Beideier Initialisierungsphase wird das PAPERSHOW™ Programm heruntergeladen und automatisch auf dem PAPERSHOW™ Stick installiert.

Bevor Sie beginnen, stellen Sie die Internetverbindung zum PC her und überprüfen das Druckformat der mitgelieferten PAPERSHOW™ Bögen: A4-Format oder Letter-Format (ausschließlich US).

Schließen Sie Ihren PAPERSHOW™ Stick am USB-Port des PC an. In einem Dialogfenster werden Sie aufgefordert, das Installationsprogramm PAPERSHOW™ Setup zu starten (siehe Abb. 1).

Nach Auswählen von Sprache und Druckformat, klicken Sie auf **Installieren**. Das Programm lädt zunächst die Anwendung herunter (über die Internetverbindung), dann werden die Programminstallation und Updates automatisch ausgeführt.

Paarung von Stift und Stick:
Am Ende der Installation werden Sie in einem Dialogfenster aufgefordert, das Paarung von Ihrem PAPERSHOW DP Stift und Ihrem PAPERSHOW™ Stick durchzuführen.

Entfernen Sie die Hülse des Stiftes und warten Sie, bis die grüne Kontrolllampe des Stiftes aufleuchtet, ehe Sie auf **OK** klicken, um das Paarung zu starten.

Ein neues Dialogfenster erscheint. Sobald Ihr Bluetooth-Stift als "PAPERSHOW DP1.0" in der Liste der neuen Peripheriegeräte angezeigt wird, wählen Sie ihn aus und klicken auf **OK**.

Das Paarung von Stift und Stick ist nur ein einziges Mal durchzuführen.

Sobald das Paarung von Stift und Stick ordnungsgemäß durchgeführt wurde, startet die PAPERSHOW™ Anwendung automatisch (Abb. 2). Wenn die Anwendung nicht gestartet, werden Sie in einem Dialogfenster aufgefordert, den Stick zu entfernen und das Paarung erneut durchzuführen.

Grundlegende Hinweise zur Verwendung der PAPERSHOW™ Anwendung:
PAPERSHOW™ ist eine Digital Writing-Anwendung mit der handschriftliche Notizen unmittelbar auf den Bildschirm oder die Leinwand projiziert werden.

■ Bei Meetings können Sie PAPERSHOW™ für Folgendes verwenden:

- Direktes Projizieren der Notizen auf die Leinwand oder den Bildschirm, ohne sich vom Platz zu erheben: PAPERSHOW™ ersetzt endgültig das traditionelle Flipchart.
- Reinschreiben von Sitzungspunkten mithilfe der Bearbeitungswerkzeuge (Farbe, Linienstärke, Formen, Radiergummi, usw.), die direkt auf den PAPERSHOW™ Seiten verfügbar sind.
- Organisieren und Hervorheben durch unmittelbares Hinzufügen von Notizen auf einem bestehenden Dokument (Bild oder Präsentation).
- Interaktives Mitarbeiten aller Teilnehmer, wobei Block und Stift die Ründe machen, damit jeder seine eigenen Ideen zum Meeting einbringen kann.
- Direktes Malen der Sitzungsergebnisse mit Notizen und Kommentaren unmittelbar nach Sitzungschluss. Ein Ausdruck zwecks Archivierung ist ebenfalls möglich.

■ Starten der PAPERSHOW™ Anwendung:

- Schließen Sie den Stick am USB-Port des PC an. Der Stick wird vom Computer sofort erkannt und es wird Ihnen automatisch angeboten, die PAPERSHOW™ Anwendung zu öffnen (Abb. 1).
- Zum Öffnen der Anwendung klicken Sie auf **OK**. Die Schnellstart-Anzeige erscheint (Abb. 2) und Sie können direkt zu den Hauptfunktionen gelangen.
- Alternativ dazu können Sie den Inhalt des "Arbeitsplatzes" aufrufen und die Anwendung mittels Doppelklick auf das PAPERSHOW™ Icon öffnen.

■ Falls Sie einen neuen PC verwenden:

- Nach Einsetzen des Sticks wird ein Dialogfenster für das Paarung von Stift und PC geöffnet.
- Entfernen Sie die Hülse des PAPERSHOW™ Stiftes und platzieren Sie ihn in der Nähe des Sticks. Dieser Vorgang dauert etwa 20 bis 30 Sekunden. Der Stift darf während des Vorgangs nicht verwendet werden.
- Abschließen wird Ihnen in einer Infobubble die erfolgreiche Ausführung bestätigt. Die Anwendung wird automatisch geöffnet.

Bienvenuto/a al universo PAPERSHOW™
¡Escriba al tiempo que se proyecta! Con PAPERSHOW™, dinamic e déle un nuevo ritmo a sus reuniones y presentaciones!

Antes de iniciar la aplicación PAPERSHOW™, asegúrese que tiene a mano los siguientes elementos:

- Lápiz USB Bluetooth PAPERSHOW™ (256 MB).
- El bolgrafo Bluetooth PAPERSHOW™.
- El bloc PAPERSHOW™ o hojas para imprimir PAPERSHOW™.
- Un ordenador PC.

La aplicación PAPERSHOW™ es "plug&play" y "nómada". En el PC no se instalará ningún software utilizado con PAPERSHOW™. De este modo, puede llevar únicamente su bolgrafo, su lápiz y su stylus y utilizar cualquier PC disponible in situ.

Antes de utilizar PAPERSHOW™, le recomendamos que compruebe los siguientes puntos:

- Que el ordenador PC está equipado con la versión Windows XP service pack 2 o Windows Vista™.
- Que el ordenador PC está equipado con un procesador compatible x86.
- Que el puerto USB del PC funciona normalmente y acepta los dispositivos USB.
- En caso de que el PC sea Bluetooth, le recomendamos que desactive su conexión Bluetooth (interruptor wifi/bluetooth en posición Off) mientras inicia la aplicación de PAPERSHOW™. Luego puede volver a activarla.

Como dispone de una conexión a Internet para inicializar el lápiz la primera vez que utiliza PAPERSHOW™ (operación que sólo deberá realizar una vez).

Inicialización del bolgrafo y el lápiz:
Esta fase de inicialización consiste en descargar el programa PAPERSHOW™ que se instalará automáticamente en el lápiz PAPERSHOW™.

Antes de empezar, conecte su ordenador a Internet y compruebe el formato de impresión de las hojas PAPERSHOW™ suministradas con el formato A4 o formato carta (solo US).

Conecte su lápiz PAPERSHOW™ al puerto USB del PC. Un cuadro de diálogo le pedirá que inicie el programa de instalación PAPERSHOW™ setup (véase Fig. 1).

Tras haber seleccionado el idioma y el formato de impresión, haga clic en **Instalar**. El programa empezará descargando la aplicación (a través de su conexión a Internet) y luego realizará automáticamente la instalación del programa y las actualizaciones.

Apareamiento del bolgrafo y el lápiz:
Al final de la instalación, un cuadro de diálogo le pedirá que aparez su bolgrafo PAPERSHOW DP con su lápiz PAPERSHOW™. Retire el capuchón del bolgrafo y espere a que se encienda su piloto verde para hacer clic en el botón **OK** e iniciar el proceso de apareamiento.

Aparecerá un nuevo cuadro de diálogo. Cuando su bolgrafo Bluetooth denominado "PAPERSHOW DP1.0" aparezca en la lista de los nuevos periféricos, selecciónelo y haga clic en el botón **OK**.

Este apareamiento bolgrafo-lápiz sólo debe realizarse una vez.

Una vez correctamente apareados el bolgrafo y el lápiz, la aplicación PAPERSHOW™ se inicia automáticamente (Fig. 2). En caso de que la aplicación no se inicie, un cuadro de diálogo le pedirá que retire el lápiz y que repita la fase de apareamiento del lápiz y del bolgrafo.

Notiones básicas relativas al uso de la aplicación PAPERSHOW™ :
PAPERSHOW™ es una aplicación Digital Writing que le permite proyectar instantáneamente en la pantalla sus notas manuscritas.

■ En una reunión, puede utilizar la aplicación PAPERSHOW™ para:

- Proyectar directamente en la pantalla de la pared las notas de la reunión sin tener que abandonar su puesto: PAPERSHOW™ sustituye definitivamente a la pizarra tradicional.
- Pasar a limpio las notas de la reunión cambiando el color, de grosor de trazo, añadiendo formas perfectas, borrando, etc., con las herramientas de edición directamente disponibles en las páginas PAPERSHOW™.
- Organizar su discurso anotando instantáneamente un documento existente (imagen o diaporama).
- Crear interactividad pasando el bloc y el bolgrafo entre los participantes para que cada uno exponga en la reunión sus propias ideas.
- Enviar directamente por correo el resultado de la reunión con sus notas y comentarios una vez que ésta ha finalizado.

■ Iniciar la aplicación PAPERSHOW™ :

- Conecte el lápiz PAPERSHOW™ al puerto USB del PC. El ordenador reconocerá de inmediato el lápiz y le propone automáticamente abrir la aplicación PAPERSHOW™ (Fig. 1).
- Haga clic en **OK** para abrir la aplicación. La pantalla de inicio rápido aparece (Fig. 2) para acceder directamente a las funciones principales.
- De manera alternativa, puede mostrar el contenido del "Puesto de trabajo" y luego hacer doble clic en el icono de PAPERSHOW™ para abrir la aplicación.

■ Si utiliza un nuevo PC :

- Al conectar el lápiz, aparecerá un cuadro de diálogo para aparear el bolgrafo con el PC.
- Retire el capuchón del bolgrafo PAPERSHOW™ y colóquelo cerca del lápiz. Esta operación llevará aprox. 20 a 30 segundos. No utilice el bolgrafo durante esta operación.
- Al final del proceso, una nota informativa le confirmará que la operación se ha realizado correctamente. La aplicación se abrirá automáticamente.

■ Utilizar l'application PAPERSHOW™ para:

Pour: Procédez de cette façon:

- Démarrer une session "tableau blanc"**
À partir de l'écran de démarrage rapide, cliquez sur **Démarrer un tableau blanc**. Confirmez le format de bloc que vous utilisez (A4 ou A3) puis cliquez sur **OK**. Dès que le tableau blanc apparaît, utilisez votre stylo PAPERSHOW™ sur votre bloc PAPERSHOW™ pour écrire, dessiner, tracer etc., à l'aide des icônes de la page. Pour afficher une nouvelle page, cliquez sur le bouton **[1]** sur votre PAPERSHOW™. Utilisez la touche **Escap** du clavier pour basculer en mode plein écran.
- Ajouter une page à votre session "tableau blanc"**
Prenez une nouvelle page du bloc PAPERSHOW™ et posez le stylo sur l'icône **[1]** dans la barre d'outils de la page.
- Importer une image ou une présentation type PowerPoint™**
À partir de l'écran de démarrage rapide, cliquez sur **Importer un fichier PowerPoint** ou bien cliquez sur le bouton **Importer...** dans le menu principal (Fig. 3-F). Sélectionnez le document à importer, puis cliquez sur **OK**. Votre image ou présentation sera automatiquement importée : une barre de progression vous indique l'état d'avancement du processus. Votre document importé est automatiquement enregistré sur la clé USB PAPERSHOW™. À la fin de l'impression, PAPERSHOW™ vous propose d'imprimer votre document sur des feuilles PAPERSHOW™ (cf. point 5).
- Ouvrir un document PAPERSHOW™**
À partir de l'écran de démarrage rapide, cliquez sur **Ouvrir** un fichier. Sélectionnez le document à ouvrir et cliquez sur **OK**. Vous pouvez aussi cliquer sur l'icône **[3]** dans la barre d'outils ou encore sur la commande **Ouvrir** dans le menu déroulant (Fig. 3-B).
- Imprimer un document pour l'annoter**
Ouvrez le document PAPERSHOW™ à imprimer (cf. point 4) puis cliquez sur la commande **Imprimer sur papier PAPERSHOW™** (Fig. 3-H) dans le menu principal. Placez les feuilles PAPERSHOW™ dans le bac de votre imprimante laser couleur (régler à 300 DPI ou mode brouillon) ou d'encre couleur, en vérifiant préalablement le sens d'impression. Lancez l'impression. L'impression sera effectuée en dégradé de bleu.
- Annoter une image ou une présentation importée**
Munissez-vous de votre document imprimé sur les feuilles PAPERSHOW™ (impression bleue). Démarré l'application PAPERSHOW™ et ouvrez le document importé sur la clé (cf. point 4). Prenez le stylo et cliquez sur **OK** pour ouvrir l'application. Utilisez la touche **Escap** du clavier pour basculer en mode plein écran.
- Ajuster vos annotations à l'image imprimée**
Cette fonction est très utile si l'impression n'est pas parfaitement centrée dans la zone d'écriture de la feuille. Posez le stylo sur l'icône Calibrage **[4]** de la feuille PAPERSHOW™ puis cliquez à mi-voix du stylo ou centre des 2 croix rouges imprimées situées aux angles gauches de la feuille **[5]**.

■ Verwenden der PAPERSHOW™ Anwendung für folgende Zwecke:

Zweck: Vorgehensweise:

- „Leeres Flipchart“-Sitzung starten**
Ausgehend von der Schnellstart-Anzeige klicken Sie auf **Leeres Flipchart starten**. Bestätigen Sie das Format des Blocks (A4- oder A3) und klicken Sie auf **OK**. Sobald das leere Flipchart erscheint, verwenden Sie Ihren PAPERSHOW™ Stift auf Ihrem PAPERSHOW™ Block zum Schreiben, Zeichnen, Skizzieren, usw. mithilfe der Symbole auf der Seite. Zum Anzeigen einer neuen Seite klicken Sie auf den Befehl **[1]** (Ihren PAPERSHOW™). Mit der **Exit**-Taste können Sie in den Vollbild-Modus wechseln. Zum Starten eines leeren Flipcharts können Sie ebenfalls auf das Icon **[2]** in der Toolbar oder auf den Befehl **Menü** im Hauptmenü klicken (Abb. 3-A).
- Seite in der „Leeres Flipchart“-Sitzung hinzufügen**
Nehmen Sie eine neue Seite des PAPERSHOW™ Blockes her und setzen Sie den Stift auf das Icon **[1]** in der Toolbar der Seite.
- Bild oder Präsentation importieren oder importieren**
Ausgehend von der Schnellstart-Anzeige klicken Sie auf **PowerPoint-Datze importieren** oder Sie wählen den Befehl **Importieren...** im Hauptmenü (Abb. 3-F). Mit dem Befehl **Durchsuchen** wählen Sie die zu importierende Datei und klicken dann auf **OK**. Der Import Ihres Bildes oder der Präsentation wird automatisch gestartet. Ein Dokument wird automatisch auf dem PAPERSHOW™ USB-Stick gespeichert. Am Ende des Importvorgangs wird Ihnen von PAPERSHOW™ das Drucken Ihres Dokuments auf PAPERSHOW™ Bogen angeboten (siehe Punkt 5).
- PAPERSHOW™ Dokument öffnen**
Ausgehend von der Schnellstart-Anzeige klicken Sie auf **Datze öffnen**. Wählen Sie das zu öffnende Dokument und klicken Sie auf **OK**. Sie können ebenfalls auf das Icon **[3]** in der Toolbar klicken und den Befehl **Öffnen** im Drop-Down-Menü wählen (Abb. 3-B).
- Dokument drucken, um Notizen hinzuzufügen**
Öffnen Sie das zu druckende PAPERSHOW™ Dokument (siehe Punkt 4) und klicken Sie auf den Befehl **Auf PAPERSHOW™ Papier drucken** (Abb. 3-H) im Hauptmenü. Legen Sie die PAPERSHOW™ Bögen in das Fach Ihres Farblaserdruckers (Einstellung: 300 DPI oder Entwurfsmodus) oder Ihres Farbkopierers, wobei Sie die Druckrichtung vorher überprüfen. Drucken Sie den Dokument. Der Ausdruck erfolgt in Blau.
- Notizen zu einem importierten Bild oder einer Präsentation hinzufügen**
Nehmen Sie Ihr Dokument zur Hand, das Sie auf PAPERSHOW™ Bogen ausgedruckt haben (in Blau). Starten Sie die PAPERSHOW™ Anwendung und öffnen Sie das importierte Dokument auf dem Stick (siehe Punkt 4). Nehmen Sie den PAPERSHOW™ Stift und machen Sie mithilfe der Icons, die auf dem PAPERSHOW™ Bogen verfügbar sind, Notizen auf dem Bild oder der Präsentation. Um von einem Bild zum anderen zu wechseln, verwenden Sie die Navigationspfeile im unteren Bereich der Seite. Überprüfen Sie jedes Mal, ob die Folie, auf der Sie schreiben, und jene, die angezeigt wird, übereinstimmen. Mit der **Exit**-Taste können Sie in den Vollbild-Modus wechseln.
- Notizen am ausgedruckten Bild anpassen**
Diese Funktion ist sehr nützlich, wenn der Druck im Schreibbereich des Sticks nicht einwandfrei zentriert ist. Setzen Sie den Stift auf das Icon Kalibrierung **[4]** des PAPERSHOW™ Bogens und setzen Sie die Mitte des Stiftes in die Mitte der 2 roten, gedruckten Kreuze, die sich in den linken Ecken des Bogens befinden **[5]**.

■ Annoter une image ou une présentation importée
Munissez-vous de votre document imprimé sur les feuilles PAPERSHOW™ (impression bleue). Démarré l'application PAPERSHOW™ et ouvrez le document importé sur la clé (cf. point 4). Prenez le stylo et cliquez sur **OK** pour ouvrir l'application. Utilisez la touche **Escap** du clavier pour basculer en mode plein écran.

■ Ajuster vos annotations à l'image imprimée
Cette fonction est très utile si l'impression n'est pas parfaitement centrée dans la zone d'écriture de la feuille. Posez le stylo sur l'icône Calibrage **[4]** de la feuille PAPERSHOW™ puis cliquez à mi-voix du stylo ou centre des 2 croix rouges imprimées situées aux angles gauches de la feuille **[5]**.

8. Änderungen speichern
Klicken Sie auf das Icon **[6]** in der Toolbar oder auf den Befehl „Speichern“ oder „Speichern unter“ im Hauptmenü (Abb. 3-C). Die laufende Sitzung wird automatisch auf dem PAPERSHOW™ Stick gespeichert. Um die Sitzung auf einem anderen Datenträger zu speichern, müssen Sie die Funktion **Exportieren nach** (siehe Punkt 10) verwenden.

9. Dokument per e-Mail senden
Wählen Sie den Befehl **Per E-Mail senden** im Hauptmenü (Abb. 3-E). Wählen Sie das Dateiformat (PDF oder PowerPoint™), das zum Senden Ihres Dokuments verwendet werden soll und klicken Sie auf **OK**. Ihr Dokument wird als Anhang in eine neue E-Mail im Mailprogramm des PC eingefügt.
N.B.: si vous utilisez Lotus Notes, vous devez ouvrir votre messagerie avant d'utiliser la commande Envoyer par courriel.

10. Exporter votre document PAPERSHOW™
Sélectionnez la commande **Exportez** dans le menu principal (Fig. 3-C). Sélectionnez le format de fichier à utiliser (PDF ou PowerPoint™) pour envoyer votre document et cliquez sur **OK**. Votre document sera directement attaché à un nouveau courriel dans la messagerie du PC.
N.B.: si vous utilisez Lotus Notes, vous devez ouvrir votre messagerie avant d'utiliser la commande Envoyer par courriel.

11. Activer/Désactiver le son dans PAPERSHOW™
Cliquez sur la commande **Effet Sonore** dans le menu Préférences (Fig. 4-I).

12. Quitter PAPERSHOW™
Refermez votre stylo PAPERSHOW™. Sélectionnez la commande **Quitter** dans le menu principal (Fig. 3-D) et retirez la clé.
Ni jamais enlever la clé sans avoir préalablement quitté proprement PAPERSHOW™, sous peine de perdre une partie de vos modifications.

13. Télécharger les mises à jour PAPERSHOW™
Assurez-vous d'avoir une connexion Internet disponible. Dans le menu **Préférences**, cliquez sur la commande **Support en ligne** (Fig. 4-J) et laissez-vous guider...

14. Avec PAPERSHOW™, vous pouvez également :
Modifier la couleur de fond de votre "tableau blanc".
Personnaliser le fond de votre "tableau blanc".
Personnaliser avec votre logo le fond de votre "tableau blanc".
Compléter en direct vos graphiques et tableaux en ajoutant des chiffres, des rectangles ou des cercles.
Lancer une vidéo directement desde la feuille PAPERSHOW™ (format wmv).

Retrouvez tous les conseils et astuces de nos utilisateurs sur www.papershow.com.

9. Enviar su documento por correo
Seleccione el comando **Enviar por correo** del menú principal (Fig. 3-E). Seleccione el formato de archivo que desea utilizar (PDF o PowerPoint™) para enviar su documento y haga clic en **OK**. Su documento se adjuntará directamente a un nuevo correo en la mensajería del PC.
N.B.: si utiliza Lotus Notes, deberá abrir su mensajería antes de utilizar el comando Enviar por correo.

10. Exportar su documento PAPERSHOW™
Seleccione el comando **Exportar a** del menú principal (Fig. 3-C). Seleccione la opción del formato de archivo para la exportación entre PowerPoint™ y Pdf. A continuación seleccione el lugar de destino: Mis Documentos (en su disco duro) o en el lápiz PAPERSHOW™. Haga clic en **OK** para confirmar.

11. Activar/Desactivar el sonido en PAPERSHOW™
Haga clic en el comando **Efecto Sonoro del menú Preferencias** (Fig. 4-I).

12. Abandonar PAPERSHOW™
Vuelva a cerrar el bolgrafo PAPERSHOW™. Seleccione el comando **Abandonar** del menú principal (Fig. 2-D) y a continuación retire el lápiz.
No retire nunca el lápiz sin haber abandonado antes correctamente PAPERSHOW™, ya que podría perder una parte de sus modificaciones.

13. Descargar las actualizaciones PAPERSHOW™
Asegúrese de tener una conexión a Internet disponible. En el menú **Preferencias**, haga clic en el comando **Soporte en línea** (Fig. 3-J) y deje que guíe...

14. Con PAPERSHOW™ también puede:
Modificar el color de fondo de su "pizarra en blanco".
Personalizar con su logo el fondo de su "pizarra en blanco".
Completar en directo sus gráficos y cuadros añadiendo cifras, rectángulos o círculos.
Poner en marcha un vídeo directamente desde el folio PAPERSHOW™ (formato wmv).

Consulte todos los trucos y consejos de nuestros usuarios en www.papershow.com.

9. Inviare il documento via e-mail	Selezionate il comando Inviare per posta elettronica nel menu principale (Fig. 3-5). Selezionate il formato di file da utilizzare per salvare il documento e fate clic su OK . Il documento verrà direttamente spedito come allegato di un nuovo messaggio e-mail nel programma di posta elettronica del PC. N.B. Se si utilizza Lotus Notes, occorre aprire il programma di posta elettronica prima di utilizzare il comando Inviare per posta elettronica.
10. Esportare un documento PAPERSHOW™	Selezionate il comando Esporta verso file nel menu principale (Fig. 3-3). Selezionate PowerPoint™ o Pdf come formato del file da esportare. Selezionate in seguito la destinazione: Documenti (sul hard disk) oppure la chiave PAPERSHOW™. Fate clic su OK per confermare.
11. Attivare/Disattivare il suono in PAPERSHOW™	Fate clic sul comando Effetto Sonoro nel menu Preferenze (Fig. 4-1).
12. Chiudere PAPERSHOW™	Richiudete la pagina PAPERSHOW™. Selezionate il comando Esci nel menu principale (Fig. 2-0), quindi togliete la chiave.
13. Scaricare gli aggiornamenti in PAPERSHOW™	Controllate che la connessione Internet sia disponibile. Nel menu Preferenze , fate clic su Guida in linea (Fig. 4-9) e lasciatevi guidare...
14. Con PAPERSHOW™, potete inoltre:	<ul style="list-style-type: none"> modificare il colore dello sfondo sulla vostra "lavagna bianca" (Es.: scrittura bianca su sfondo nero). personalizzare con il vostro logo lo sfondo della vostra "lavagna bianca", completare in diretta grafica e tabelle aggiungendo cifre, rettangoli e cerchi. lanciare un video direttamente dal foglio PAPERSHOW™ (formato wmv).

Ritrovate tutti i consigli e le astuzie dei nostri utenti sul sito www.papershow.com.

Velkomme til universet PAPERSHOW™

Skriv, og det projekteres op! Brug PAPERSHOW™, og gør jeres møder og præsentationer dynamiske i en ny rytme!

- Før åbning af programmet PAPERSHOW™ skal du have nedenstående elementer klar:
- USB Bluetooth nøglen til PAPERSHOW™ (Z56 MB).
 - Penen Bluetooth PAPERSHOW™.
 - Papper Bluetooth PAPERSHOW™.
 - PAPERSHOW™-blokken eller papir til udskrivning af PAPERSHOW™.
 - En computer.
- Her åbner programmet PAPERSHOW™ er "Plug&Play" og "nomade". Der bliver ikke installeret noget program på computeren med PAPERSHOW™. Det er således nok at medbringe penen, nøglen og blokken og du bruge en hvilken som helst computer, der er til rådighed, der hvor du er.
- Før enhver brug af PAPERSHOW™ anbefaler vi, at du sikrer dig følgende punkter:
- Computeren du skal karer med version Windows XP service pack 2 eller Windows Vista™.
 - Computeren er udstyret med en x86 kompatibel processor.
 - Computeren USB-port fungerer normalt og accepterer USB-nøgler.
 - Hvis computeren er en Bluetooth, anbefaler vi, at dens Bluetooth-forbindelse deaktiveres (wifi/bluetooth-afbryder på Off) under opstarten af PAPERSHOW™-programmet. Du kan aktivere forbindelsen igen senere.
 - Du råder over en internetforbindelse, så du kan initialisere nøglen før første brugning af PAPERSHOW™ (skal kun gøres én gang).

- Initialisering af nøglen:**
Denne initialiseringsfase består i at downloade PAPERSHOW™-programmet, som automatisk bliver installeret på PAPERSHOW™-nøglen.
- Du får begynder forbindes computeren til Internetet, og det kontrolleres, at udskrivningsformatet svarer til PAPERSHOW™-arkene, der leveres med kaset: A4-format eller Letter-format (kun USA).
- Sæt PAPERSHOW™-nøglen i USB-porten på computeren. En dialogboks inviterer dig til at starte installationsprogrammet for PAPERSHOW™ setup (se Fig. 1).
- Efter at have valgt sprog og udskrivningsformat, klikkes på **Installer**. Downloading af programmet begynder (via din internetforbindelse), derefter udføres installationen af programmet og eventuelle opdateringer automatisk.

- Parring af penen og nøglen:**
Ved slutningen af installationen beder en dialogboks dig om at parre din PAPERSHOW™ DP-pen med din PAPERSHOW™-nøgle.
- Når du sætter nøglen, og vent til parringsgenlyd vis lynder, klik på knappen **OK** for at starte parringsprocessen. Der kommer en lydfeedback fra. Når din Bluetooth-pen, kaldet PAPERSHOW DPT.01, viser tilsten over nye enheder, vælges denne, og klik derefter på **OK**.
- Denne parring mellem pen-nøgle skal udføres én gang.
- Når først penen og nøglen er korrekt parret, starter programmet PAPERSHOW™ automatisk (Fig. 2). Hvis programmet ikke starter, beder en dialogboks dig om at tage nøglen af for at begynde forløbet på paringen af nøglen og penen...

- Nogle bemærkninger angående brugen af PAPERSHOW™-programmet:**
PAPERSHOW™ er et Digital Writing-program, som giver mulighed for straks at projektere dine manuskriptnotater op på skærmen.
- Ved møder kan PAPERSHOW™-programmet anvendes til:
 - At projektere mødenotater direkte op på storskærm, uden at du behøver forlade din plads. PAPERSHOW™ erstatter definitivt den traditionelle tavle.
 - Klargøre mødenotater ved at skifte farve, gøre stregerne tykkere, tilføje perfekte former, viske ud, osv. med rengøringsværktøjerne, som er disponible på PAPERSHOW™-siden.
 - Uge forklaring til dine ord og sæt af notater i eksisterende dokumenter (billeder eller diasser).
 - Stabe interaktive ved at lade blokken og penen vandre mellem deltagers så hver kan bidrage til mødet med sine egne ideer.
 - Sende meddelelser direkte via mail med jeres notater og kommentarer, straks mødet er afsluttet. I kan også udskrive til ansvarende jeres mapper.
 - Start PAPERSHOW™-programmet:
 - Sæt nøglen i din computer. USB-port. Nøglen genkendes straks af computeren, som automatisk foreslår at åbne PAPERSHOW™-programmet (Fig. 1).
 - Klik på **OK** for at åbne programmet. Skærmen for hurtig start kommer frem (Fig. 2), så du kan gå direkte til hovedfunktionerne.
 - Du kan også få vist indholdet af "Denne computer", derefter dobbeltklikke på ikonet PAPERSHOW™ for at åbne programmet.
 - Hvis du anvender en anden computer:
 - Når du sætter nøglen i, kommer en dialogboks frem, der du kan parre penen sammen med computeren.
 - Tag hatten af PAPERSHOW™-penen, og lag den i nærheden af penen. Denne proces tager ca. 20-30 sekunder. Brug ikke penen under denne proces.
 - Ved slutningen af processen bekræfter en info-bobbel, at processen er vel udført. Programmet åbnes automatisk.

■ Brug PAPERSHOW™-programmet til:	
For at:	Skal du:
1. Starte en 'hvid tavle'	Fraskærm til hurtig start klikkes på Åbn en hvid tavle . Bekræft blokket, som du vil bruge (A4+ eller A3), og klik derefter på OK . Så snart den hvide tavle kommer frem, kan du bruge PAPERSHOW™-penen til at skrive på PAPERSHOW™-blokken. Der kan toges, slettes, osv. ved brug af ikonerne på siden. For at få vist en ny side, klikkes på kommandoen [1] på din PAPERSHOW™-blok. Brug tasten ESC på tastaturet for at tilføje fuld skærm.
2. Tilføje en side til sessionen 'hvide tavle'	Tag en ny side af PAPERSHOW™-blokken, og sæt penen på ikonet [1] på siden værtskantside.
3. Importere et billede eller en præsentation af typen PowerPoint™	På den hurtig start skærmen klikkes på Importer en PowerPoint-FIL , eller klik på kommandoen Importere... i hovedmenuen (Fig. 3-1). Vælg det dokument, der skal importeres ved brug af kommandoen Genneinds , og klik på OK . Importen af billedet eller den animation starter automatisk. Du kan importere dokumenter, der er importerede dokument registreres automatisk på PAPERSHOW™-USB-nøglen. Ved slutningen af importen foreslår PAPERSHOW™ at udskrive dokumentet på PAPERSHOW™-arkene (Fig. 3-2).
4. Åbne et PAPERSHOW™-dokument	Fraskærm til hurtig start klikkes på Åbn en fil . Vælg dokumentet, der skal åbnes, og klik på OK .
5. Udskriv et dokument for at indlæse annotationer i det	Kun du også klikke på ikonet [3] på værtskantsiden eller på kommandoen Ouvrir (Åbn) i rullemenuen (Fig. 3-8).
6. Indsæt et importet billede eller en præsentation som annotation	Åbn PAPERSHOW™-dokumentet, der skal udskrives (Fig. punkt 4), klik derefter på kommandoen Udskriv på PAPERSHOW paper (Fig. 3-4) i hovedmenuen. Kontrollér først udskriften og printet til wordet. Start en proces. For at gemme sessionen på den farveprinters papirbælte indstilles til 300 DPI (eller kladdefunktion) eller i den bilde-farveprinter. Start udskrivningen. Udskrivningen bliver udført i 10 minutter.
7. Justering af de annotationer på det udskrevne billede	Denne funktion er meget nyttig, hvis udskrivningen ikke er helt centeret i arkets skriveområde. Anbring penen på ikonet Calibrage [4] på PAPERSHOW™-arket, anbring derefter penens spids midt mellem de 2 røde udskrivningszoner, der er placeret i arkets venstre hjørner [5].
8. Gem dine ændringer	Klik på ikonet [6] på værtskantsiden eller på kommandoen Enregistrer ("gem") eller enregistrar ("gem") i hovedmenuen (Fig. 3-1). Den igangværende session bliver automatisk gemt på PAPERSHOW™-nøglen. For at gemme sessionen på en anden enhed, skal du anvende funktionen Eksporere til (Fig. punkt 10).
9. Send dokumentet via mail	Vælg kommandoen Send via e-mail i hovedmenuen (Fig. 3-1) Vælg filformatet, som du skal anvendes (Pdf eller PowerPoint) til at sende dokumentet, og klik på OK . Dit dokument bliver vedhæftet direkte til en ny e-mail i computersens e-mail-system. N.B.: Hvis du bruger Lotus Notes, skal du åbne e-mail-systemet før brug af kommandoen Envoyer par courriel .

10. Eksport af dit PAPERSHOW™-dokument	Vælg kommandoen Eksporere til i hovedmenuen (Fig. 3-1). Vælg filformatet, enten PowerPoint eller Pdf, til det skal eksporteres. Vælg derefter destinationen: Dokumenter (på din harddisk) eller på PAPERSHOW™-nøglen. Klik på OK for at bekræfte.
11. Aktivere/deaktivere lyden i PAPERSHOW™	Klik på kommandoen Lyd effekt i menuen Indstillinger (Fig. 4-1).
12. Afslut PAPERSHOW™	Luk PAPERSHOW™-penen. Vælg kommandoen Afslut i hovedmenuen (Fig. 2-0), tag derefter nøglen ud.
13. Download af PAPERSHOW™ opdateringer	Såfald, at du har en aktiv internetforbindelse. I menuen Indstillinger klikkes på kommandoen Onlineopdater (Fig. 4-9) og følg anvisningerne.
14. Med PAPERSHOW™ kan du ligeledes:	<ul style="list-style-type: none"> Ændre baggrundsfarven på den "hvide tavle", Eks.: sort baggrund, hvid skrift Gør din "hvide tavle" personlig med dit logo i baggrunden. Fuldskende dine grafer og tabeller direkte ved at tilføje tal, rektangler eller cirkler. Starte en video direkte fra PAPERSHOW™-arket (wmv-format).

Finde alle råd og tip fra vore brugere på www.papershow.com.

Welkom in de wereld van PAPERSHOW™

Schrijf het op en het wordt meteen geprojecteerd! Met PAPERSHOW™, kunt u uw vergaderingen en presentaties dynamischer maken en er een nieuw ritme aangeven!

- Voordat u het programma PAPERSHOW™ start, dient u zich er te verzekeren dat u de volgende elementen hebt:
- De USB-sleutel met Bluetooth PAPERSHOW™ (Z56 MB).
 - De pen Bluetooth PAPERSHOW™.
 - Het blok PAPERSHOW™ of uit te printen vellen PAPERSHOW™.
 - Een personal computer (PC).
- Het programma PAPERSHOW™ is "Plug&Play" en "nomade". Er wordt geen enkel programma geïnstalleerd op de PC die met PAPERSHOW™ gebruikt. U kunt ook alleen uw pen, uw USB-sleutel en uw blok meenemen en een welkeoef PC gebruiken die ter plaatse beschikbaar is.
- Voordat u aan ieder gebruik van PAPERSHOW™, raden we u aan de volgende punten te verifiëren:
- De PC is uitergroot met de besturingssystemen: Windows XP service pack 2 of Windows Vista™.
 - De PC een processor bevat die x86 compatibel is.
 - De USB-poort van de PC normaal functioneert en de USB-sleutels accepteert.
 - Als de PC Bluetooth heeft, raden we u om de Bluetooth-verbinding uit te schakelen (schakelaar wifi/bluetooth in de positie uit) zolang het programma PAPERSHOW™ bezig is op te starten. Later kunt u de verbinding weer aanschakelen.
 - U een internetverbinding hebt om de USB-sleutel bij het eerste gebruik van PAPERSHOW™ te initialiseren (deze operatie dient één keer uitgevoerd te worden).

- Initialisatie van de USB-sleutel:**
Deze initialiseringsfase bestaat uit het downloaden van het programma PAPERSHOW™, wat automatisch wordt geïnstalleerd op de sleutel van PAPERSHOW™.
- Voordat u begint, verbindt u de computer met het Internet en verifieert u het printformaat van de bijgeleverde vellen PAPERSHOW™: A4-format of Letter-format (alleen in de VS).
- Sluit uw sleutel PAPERSHOW™ aan op de USB-poort van uw PC. Een dialoogvenster nodigt u uit het installatieprogramma PAPERSHOW™ setup (zie Fig. 1) te starten.
- Na de taal en het printformaat te hebben gekozen, klikt u op **Installeren**. Het programma begint het programma down te downloaden via de internetverbinding. Daarna wordt de installatie van het programma en de updates.
- Koppelen van de pen en de USB-sleutel:**
Als de installatie is voltooid, nodigt een dialoogvenster u uit uw pen PAPERSHOW DP te koppelen met de USB-sleutel PAPERSHOW™.
- Deze in de pen en de USB-sleutel hoeft maar één keer uitgevoerd te worden.
- Zodra de pen en de sleutel goed zijn gekoppeld, start het programma PAPERSHOW™ automatisch (Fig. 2). Als het programma niet start, nodigt een dialoogvenster u uit de USB-sleutel uit de USB-poort te trekken, om opnieuw de koppeling van de USB-sleutel en de pen uit te voeren.

- Basiselementen van het gebruik van het programma PAPERSHOW™:**
PAPERSHOW™ is een "Digitaal schrijfbord" dat het mogelijk maakt om real time uw handgeschreven aantekeningen op een scherm weer te geven.
- In vergaderingen gebruikt u het programma PAPERSHOW™ om:
 - Projector, directemente, no de ecrã mural, as notas da reunião, sem sair do seu lugar; PAPERSHOW™ substitui, definitivamente, o paperboard tradicional.
 - Apurar as notas da reunião, mudando a cor e a espessura dos traços, acrescentando formas perfeitas, apagando, etc. com ferramentas de edição diretamente disponíveis nas páginas PAPERSHOW™.
 - Dar sentido ao seu discurso, anotando instantaneamente um documento existente (imagem ou áudio).
 - Criar interactividade fazendo passar o bloco e a caneta entre os participantes, para que cada um contribua para a reunião com as suas próprias ideias.
 - Transferir, directamente, por e-mail, o resultado da reunião com as suas notas e comentários, logo que esteja concluída. Também a opção de imprimir para a imprimir nas suas pastas.
 - Maar u kunt ook de inhoud van 'uw computer' weergeven en vervolgens dubbelklikken op de icon PAPERSHOW™ om het programma te openen.
 - Als u een nieuwe PC gebruikt:
 - Bij het aansluiten van de USB-sleutel, wordt een dialoogvenster weergegeven om de pen met de PC te kunnen koppelen.
 - Neem de pen van de pen van PAPERSHOW™ en leg de pen vlakbij de USB-sleutel. Deze handeling duurt ongeveer 20 tot 30 seconden. Gebruik de pen niet gedurende deze handeling.
 - Na het einde van het proces, bevestigt een info-venster dat deze handeling is afgelezen. Het programma wordt nu automatisch geopend.
 - Gebruik het programma PAPERSHOW™ om:
 - Projector, directemente, no de ecrã mural, as notas da reunião, sem sair do seu lugar; PAPERSHOW™ substitui, definitivamente, o paperboard tradicional.
 - Apurar as notas da reunião, mudando a cor e a espessura dos traços, acrescentando formas perfeitas, apagando, etc. com ferramentas de edição diretamente disponíveis nas páginas PAPERSHOW™.
 - Dar sentido ao seu discurso, anotando instantaneamente um documento existente (imagem ou áudio).
 - Criar interactividade fazendo passar o bloco e a caneta entre os participantes, para que cada um contribua para a reunião com as suas próprias ideias.
 - Transferir, directamente, por e-mail, o resultado da reunião com as suas notas e comentários, logo que esteja concluída. Também a opção de imprimir para a imprimir nas suas pastas.

Om:	Gaat u als volgt te werk:
1. Een sessie 'wit bord' te starten	Vanuit het blok start u het 'wit bord starten' . Bevestig het formaat van het blok dat u gebruikt (A4 of A3) en klik daarna op OK . Zodra het witte bord verschijnt, gebruikt u de pen om te schrijven op de PAPERSHOW™-blokken. Het kan toegen, sletten, osv. worden bij ikonen op de zijden. Om een nieuwe bladzijde te openen, klikt u op de opdracht [1] op uw PAPERSHOW™. Gebruikt de toets ESC op het toetsenbord om het volledige scherm weer te geven.
2. Een pagina aan uw sessie 'wit bord' toevoegen	Neem een nieuwe bladzijde van het blok PAPERSHOW™ en leg de pen op de icon [1] op de opdracht: Nieuw in het hoofdmenu (Fig. 3-1).
3. Een afbeelding of een presentatie van het type PowerPoint™ importeren	Vanuit het blok start u het Importeer een PowerPoint-bestand (Importeren of klik in het hoofdmenu op de opdracht Importeren...) (Fig. 3-1). Kies het in voeren document, dat u wilt importeren. Het document wordt automatisch geregistreerd op de USB-sleutel PAPERSHOW™. Aan het einde van de import wordt PAPERSHOW™ u voor uw uw document uit te printen op de vellen PAPERSHOW™ (zie punt 5).
4. Een document PAPERSHOW™ openen	Vanuit het startscherm, klikt u op Een bestand openen . Kies het te openen document op de icon [3] .
5. Een document uitrusten om het van aantekeningen te voorzien	Opent het uit te zetten document PAPERSHOW™ (zie punt 4) en klik in het hoofdmenu op de opdracht Uitrusten op papier PAPERSHOW™ (Fig. 3-4). Plaats de vellen PAPERSHOW™ in de bak van uw laser kleurprinter (ingesteld op 300 DPI of op de modus schets of inkt kleurprinter) en controleer van te voren op welke kant van het papier u printert. Start het proces. Het document wordt uitsgeweid in verschillende bladzijden.
6. Aan een ingevoerde afbeelding of presentatie aantekeningen toevoegen	Pak uw op de bladen PAPERSHOW™ uitgeprinte document (blauwe afbeeld). Start de toetsing PAPERSHOW™ open het ingevoerde document op de USB-sleutel (zie punt 4). Pak dit document, dat u wilt importeren, op de sneltoets Importeer (Importeren) op de beschikbare iconen op het blok PAPERSHOW™ te gebruiken. Om van een afbeelding naar de andere te gaan, klikt u de navigatieknop op de bladzijde. Controleer dat de afbeelding wordt uitsgeweid op scherm, overeenkomstig met de afbeelding op het scherm wordt weergegeven. Gebruikt de toets ESC op het toetsenbord om het volledige scherm weer te geven.
7. Pas uw aantekeningen aan de uitgeprinte afbeelding aan	Deze functie is zeer nuttig als de afbeelding niet perfect is gecentreerd in de schrijnzone van het vel. Zet de pen op de icon Calibrage [4] op het vel PAPERSHOW™ en plaats de punt van de pen in het midden van de 2 rode uitschrijnzones, die er geplaatst zijn op de icon [5] .
8. Sla uw wijzigingen op	Klik op de icon [6] op de opdracht [6] of de opdracht Opslaan onder ("gem") ("gem") in het hoofdmenu (Fig. 3-1). De huidige sessie wordt automatisch opgeslagen op de USB-sleutel van PAPERSHOW™. Om de sessie op een andere eenheid op te slaan, klikt u op de functie Uitvoeren naar (zie punt 10) gebruiken.
9. Uw document per e-mail verzenden	Kies de opdracht Per e-mail verzenden (Fig. 3-1) in het hoofdmenu. Kies het formaat van de te verzenden bestand (Pdf of PowerPoint) en klik op OK . Uw document wordt direct vastgemaakt aan een nieuwe e-mail in het mailprogramma van de PC worden. N.B.: Als u Lotus Notes gebruikt, dient u uw mailprogramma te openen voordat u de opdracht Per e-mail verzenden gebruikt.

10. Uw document PAPERSHOW™ uitvoeren	Kies de opdracht Uitvoeren naar (Fig. 3-1) in het hoofdmenu. Kies het formaat van het uit te voeren bestand (PowerPoint™ of Pdf). Kies vervolgens de bestemming: Mijn Document (op uw hard disk) of op de sleutel PAPERSHOW™. Klik op OK om te bevestigen.
11. Geluid in PAPERSHOW™ Activeren/Deactiveren	Klik op de opdracht Cloudeffecten in het menu Voorkeuren (Fig. 4-1).
12. Sluit PAPERSHOW™ af	Sluit uw pen PAPERSHOW™. Kies de opdracht Afsluiten in het hoofdmenu (Fig. 2-0) en verwijder de USB-sleutel.
13. Download af PAPERSHOW™ opdateringen	Såfald, at du har en aktiv internetforbindelse. I menuen Indstillinger klikkes på kommandoen Onlineopdater (Fig. 4-9) og følg anvisningerne.
14. Med PAPERSHOW™ kunt u tevens:	<ul style="list-style-type: none"> Ændre baggrundsfarven på den "hvide tavle", Eks.: svart baggrund, hvid skrift Gør din "hvide tavle" personlig med dit logo i baggrunden. Fuldskende dine grafer og tabeller direkte ved at tilføje tal, rektangler eller cirkler. Starte en video direkte fra PAPERSHOW™-arket (wmv-format).

Direct vanuit het vel PAPERSHOW™ (formato wmv) een video openen.

Raadleg alle adviezen en handige tips van onze gebruikers op www.papershow.com.

Bem-vindo ao universo PAPERSHOW™

Escreva, é Projectado! Com PAPERSHOW™, dinimize e dê um novo ritmo às suas reuniões e apresentações!

- Escreva, é Projectado! Com PAPERSHOW™, dinimize e dê um novo ritmo às suas reuniões e apresentações!**
- Antes de fazer arrancar a aplicação PAPERSHOW™, certifique-se de que dispõe dos elementos seguintes:
- A chave USB Bluetooth PAPERSHOW™ (Z56 MB).
 - A caneta Bluetooth PAPERSHOW™.
 - Um computador (PC).
- Het programma PAPERSHOW™ is "Plug&Play" en "nomade". Er wordt geen enkel programma geïnstalleerd op de PC die met PAPERSHOW™ gebruikt. U kunt ook alleen uw pen, uw USB-sleutel en uw blok meenemen en een welkeoef PC gebruiken die ter plaatse beschikbaar is.
- Voordat u aan ieder gebruik van PAPERSHOW™, raden we u aan de volgende punten te verifiëren:
- De PC is uitergroot met de besturingssystemen: Windows XP service pack 2 of Windows Vista™.
 - De PC een processor bevat die x86 compatibel is.
 - De USB-poort van de PC normaal functioneert en de USB-sleutels accepteert.
 - Als de PC Bluetooth heeft, raden we u om de Bluetooth-verbinding uit te schakelen (schakelaar wifi/bluetooth in de positie uit) zolang het programma PAPERSHOW™ bezig is op te starten. Later kunt u de verbinding weer aanschakelen.
 - U een internetverbinding hebt om de USB-sleutel bij het eerste gebruik van PAPERSHOW™ te initialiseren (deze operatie dient één keer uitgevoerd te worden).

- Initialização da chave:**
Esta fase de inicialização consiste em carregar o programa PAPERSHOW™ que será automaticamente instalado na chave PAPERSHOW™.
- Antes de começar, ligue o seu computador à Internet e verifique o formato de impressão das folhas PAPERSHOW™ fornecidas no kit: formato A4 ou formato Letter (apenas nos EUA).
- Conecte a sua chave PAPERSHOW™ a uma porta USB do PC. Uma caixa de diálogo convida-o a lançar o programa de instalação PAPERSHOW™ setup (ver Fig. 1).
- Depois de ter seleccionado o idioma e o formato de impressão, clique em **Instalar**. O programa começa a carregar a aplicação (através da sua conexão Internet), e, em seguida, instala automaticamente o programa e as respectivas actualizações.

- Emparelhamento da caneta e da chave:**
Nó fim da instalação, uma caixa de diálogo convida-o a executar o emparelhamento da sua caneta PAPERSHOW DP com a sua chave PAPERSHOW™.
- Retire a tampa da caneta e aguarde até que a luz verde da caneta se acenda para fazer clique sobre o botão **OK** para lançar a execução do emparelhamento.
- É apresentada uma nova caixa de diálogo. Quando a sua caneta Bluetooth, chamada PAPERSHOW DPT.01, aparece na lista dos novos periféricos, clique sobre a opção **OK** para aceitar a ligação.
- O emparelhamento caneta-chave só é ver efectuado uma única vez.
- Uma vez que a caneta e a chave estão devidamente emparelhadas, a aplicação PAPERSHOW™ arranca automaticamente (Fig. 2). Se a aplicação não arrancar, uma caixa de diálogo convida-o a retirar a chave e para voltar a efectuar o emparelhamento entre a chave e a caneta.
- Notícias elementares relativas à utilização da aplicação PAPERSHOW™:**
A PAPERSHOW™ é uma aplicação de Digital Writing que lhe permite projectar imediatamente no ecrã as suas notas manuscritas.
- Num reunião, utilize a aplicação PAPERSHOW™ para:
 - Projectar, directamente, no de ecrã mural, as notas da reunião, sem sair do seu lugar; PAPERSHOW™ substitui, definitivamente, o paperboard tradicional.
 - Apurar as notas da reunião, mudando a cor e a espessura dos traços, acrescentando formas perfeitas, apagando, etc. com ferramentas de edição directamente disponíveis nas páginas PAPERSHOW™.
 - Dar sentido ao seu discurso, anotando instantaneamente um documento existente (imagem ou áudio).
 - Criar interactividade fazendo passar o bloco e a caneta entre os participantes, para que cada um contribua para a reunião com as suas próprias ideias.
 - Transferir, directamente, por e-mail, o resultado da reunião com as suas notas e comentários, logo que esteja concluída. Também a opção de imprimir para a imprimir nas suas pastas.
 - Mas u kunt ook de inhoud van 'uw computer' weergeven en vervolgens dubbelklikken op de icon PAPERSHOW™ om het programma te openen.
 - Als u een nieuwe PC gebruikt:
 - Bij het aansluiten van de USB-sleutel, wordt een dialoogvenster weergegeven om de pen met de PC te kunnen koppelen.
 - Neem de pen van de pen van PAPERSHOW™ en leg de pen vlakbij de USB-sleutel. Deze handeling duurt ongeveer 20 tot 30 seconden. Gebruik de pen niet gedurende deze handeling.
 - Na het einde van het proces, bevestigt een info-venster dat deze handeling is afgelezen. Het programma wordt nu automatisch geopend.
 - Gebruik het programma PAPERSHOW™ om:
 - Projectar, directemente, no de ecrã mural, as notas da reunião, sem sair do seu lugar; PAPERSHOW™ substitui, definitivamente, o paperboard tradicional.
 - Apurar as notas da reunião, mudando a cor e a espessura dos traços, acrescentando formas perfeitas, apagando, etc. com ferramentas de edição directamente disponíveis nas páginas PAPERSHOW™.
 - Dar sentido ao seu discurso, anotando instantaneamente um documento existente (imagem ou áudio).
 - Criar interactividade fazendo passar o bloco e a caneta entre os participantes, para que cada um contribua para a reunião com as suas próprias ideias.
 - Transferir, directamente, por e-mail, o resultado da reunião com as suas notas e comentários, logo que esteja concluída. Também a opção de imprimir para a imprimir nas suas pastas.

Para:	Faça o seguinte:
1. Lançar uma sessão "quadro branco"	A partir do ecrã de arranque rápido, clique em Lançar um quadro branco . Confirme o formato do bloco que utilizará (A4+ ou A3) e clique sobre OK . Logo que o quadro branco aparecer, utilize a sua caneta PAPERSHOW™, no seu bloco PAPERSHOW™, para escrever, desenhar, marcar, etc., com a ajuda dos ícones da página. Para apresentar uma nova página, clique no comando [1] do seu PAPERSHOW™. Utilize a tecla ESC do teclado para passar para o modo de início interio.
2. Acrescenta uma página à sua sessão "quadro branco"	Selecione uma nova página do bloco PAPERSHOW™ e clique a caneta sobre o ícone [1] na barra de ferramentas da página.
3. Importar uma imagem ou uma apresentação de tipo PowerPoint™	A partir do ecrã de lançamento rápido, clique em Importar um ficheiro PowerPoint ou clique sobre o comando Importar... , no menu principal (Fig. 3-1). Selecciono o documento a importar através do comando Percorrer e clique em OK . A importação da sua imagem ou apresentação é processada automaticamente. O seu documento importado é automaticamente registado na chave USB PAPERSHOW™. No fim da importação, a PAPERSHOW™ propõe-lhe imprimir o seu documento em folhas PAPERSHOW™ (ver ponto 5).
4. Abrir um documento PAPERSHOW™	A partir do ecrã de arranque rápido, clique em Abrir um ficheiro . Selecciono o documento que deseja abrir e clique sobre OK .
5. Imprimir um documento para o anotar	Abra o documento PAPERSHOW™ a imprimir (ponto 4), e, em seguida, clique sobre o comando Imprimir em papel PAPERSHOW™ (Fig. 3-4) no menu principal. Coloque a folha de papel na caneta PAPERSHOW™ e anote a imagem ou a apresentação utilizando os ícones disponíveis na folha PAPERSHOW™. Para passar de uma imagem para outra, utilize as setas de navegação na parte inferior da página. Verifique sempre se o slide sobre o qual está a escrever corresponde efectivamente ao que é apresentado no ecrã. Utilize a tecla ESC do teclado para passar para o modo de início interio.
6. Ajuste as suas anotações à imagem impressa	Esta função é muito útil se a impressão não estiver perfeitamente centrada na zona de escrita da folha. Coloque a caneta sobre o ícone Calibragem [4] da PAPERSHOW™ e coloque a ponta da caneta no meio das 2 zonas vermelhas impressas, situadas nos ângulos exteriores da folha [5].
8. Grave as suas modificações	Clique sobre o ícone da barra de ferramentas [6] ou sobre o comando "guardar" ou "guardar como" no menu principal (Fig. 3-1). A sessão em curso será automaticamente gravada na chave PAPERSHOW™. Para guardar a sessão seguinte suporle deve utilizar a função Exportar para (Fig. 3-1) ou a função Exportar para (Fig. 3-1).
9. Enviar o seu documento por e-mail	Selecione o comando Enviar por e-mail no menu principal (Fig. 3-1). Selecciono o formato do ficheiro a utilizar (Pdf ou PowerPoint) para enviar o seu documento e clique em OK . O seu documento fica automaticamente anexado a um novo mensagem e-mail. N.B.: Se utilizar o Lotus Notes, deve abrir a caixa de correio antes de utilizar o comando Enviar por e-mail .
10. Exportar o seu documento PAPERSHOW™	Selecione o comando Enviar para no menu principal (Fig. 3-1). Selecciono o formato de ficheiro de exportação, entre PowerPoint™ e Pdf. Em seguida, seleccione o destino: Meus Documentos (no disco rígido) ou sobre a chave PAPERSHOW™. Clique em OK para confirmar.

11. Activar / Desactivar o som em PAPERSHOW™	Clique no comando Effeto Sonoro no menu Preferências (Fig. 4-1).
12. Saír do PAPERSHOW™	Feche a caneta PAPERSHOW™. Selecciono o comando Sair , no menu principal (Fig. 2-0), e retire a chave.
13. Telecarregar actualizações do PAPERSHOW™	Assure-se de que está conectado à Internet. No menu Preferências , clique no comando Apelo online (Fig. 3-1) e deixe-se guiar...
14. Com o PAPERSHOW™, também pode:	<ul style="list-style-type: none"> Modificar a cor de fundo do seu "quadro branco". Ex.: fundo negro e escrita branca. Personalizar com o seu logotipo o fundo do seu "quadro branco". Completar, em directo, os seus gráficos e quadros, acrescentando números, rectângulos ou círculos. Lançar um vídeo directamente a partir da folha PAPERSHOW™ (formato wmv).

Consulte todos os conselhos e dicas dos nossos utilizadores em www.papershow.com.

Välkommen till PAPERSHOW™-världen

Skriv det, visa det! Med PAPERSHOW™ ger du dina möten och presentationer en ny kraft och ryt!

- Innan du startar programmet PAPERSHOW™ ska du se till att du har tillgång till följande:
- USB-nakken Bluetooth PAPERSHOW™ (Z56 MB).
 - Bluetooth-pennan PAPERSHOW™.
 - PAPERSHOW™-blocket eller PAPERSHOW™-papper för utskrift.
 - En dator.
- PAPERSHOW™-programmet har plug and play-funktion och är bärbart. Det innebär att det inte installeras något program på datorn som du använder PAPERSHOW™ med. Därför räcker det med att du har en dator, en USB-nakke och antenkabeln blocket och använder valfri dator som finns tillgänglig där du befinner dig.
- Innan du börjar använda PAPERSHOW™ rekommenderar vi att du kontrollerar följande:
- Datorn körs med Windows XP servicepack 2 eller Windows Vista™.
 - Datorn har en x86-kompatibel processor.
 - Datorns USB-port fungerar normalt och accepterar USB-nycklar.
 - Om datorn är utrustad med Bluetooth-teknik rekommenderar vi att du inaktiverar Bluetooth-anslutningen (wif/bluetooth-brytare i läget Off) medan programmet PAPERSHOW™ startar. Du kan senare omaktivera anslutningen.
 - Du har en internetanslutning så att du kan installera nyckeln första gången du använder PAPERSHOW™ (utförs endast en gång).
- Så här installerar du nyckeln:**
Under installationsfasen hämtas PAPERSHOW™-programmet och installeras automatiskt på PAPERSHOW™-nyckeln. Innan du börjar ska du an